



Blaues Kreuz Schaffhausen-Thurgau

Gruppenunterkunft für Selbstkocher

7554 Sent / Unterengadin

Telefon: 081 864 07 46

Das liebevoll umgebaute Gruppenhaus mit seinem südländischen Baustil liegt mitten im Kern des malerischen Dorfes Sent auf einer Sonnenterasse in 1440 Meter über Meer.

Mit seinen 64 Schlafplätzen eignet es sich hervorragend für Schulen, Gruppen, Jugendlager und Familien. Ein neuer Pingpongraum, Tschüttelikästen und eine kleine Wiese direkt hinter dem Haus sorgen für viel Unterhaltung.

Von Frühling bis Herbst sind Sent und das nahegelegene Scuol Ausgangspunkt für viele wunderschöne Wanderungen in die umliegenden Berge oder den Nationalpark. Die Actionhungrigeren kommen beim Angebot von Engadin Tourismus sicher zum Zug: Mountainbiking und Trottnet am Berg, Seilpark im Wald oder auch Rafting im Inn.

Im Winter liegt das Skigebiet Motta Naluns vor der Haustüre. Mit dem Shuttlebus kommen Sie in wenigen Minuten kostenlos (im Skipass inbegriffen) bis zur Talstation der Bergbahn. Abends gelangen Sie bei guten Schneeverhältnissen über die 12km lange Traumpiste direkt bis oberhalb Sent.

Vermietung durch: Dave und Petra Suter
Murgstr. 10b
8370 Sirnach

071 960 13 36
info@gruppenhaus-sent.ch
www.gruppenhaus-sent.ch

Einteilung des Hauses

(Siehe auch Grundrisse.)

- Erdgeschoss: Eingang mit Garderobe, Vorplatz mit Handwaschtrog, 2 WCs, Ausgang ins Höfli, Küche mit Tageskühlschrank und Putzschrank, Vorbereitungsraum, Vorratsraum mit Kühl- und Gefrierschrank, Stübli, Esssaal mit 60 Plätzen.
- Untergeschoss: Wintereingang, Skiraum mit Garderobe, Korridor mit Schuhgestellen, Abstellraum, Tischtennisraum, Gruppenraum.
- Treppenhaus: Spielveranda, 2 Tischfussballkasten und 2 Carambolespielen.
1. Stock: 1 Zimmer mit 10 Betten, 1 Zimmer mit 12 Betten, 1 Zimmer mit 2 Betten, 1 Zimmer mit 6 Betten, (1 Waschküche), 2 Waschräume mit je 2 Duschen, 3 WCs, 1 Putzschrank.
- Treppenhaus: offene Terrasse mit 2 Stewis.
2. Stock: 1 Zimmer mit 12 Betten, 1 Zimmer mit 10 Betten, 1 Zimmer mit 2 Betten, 1 Zimmer mit 6 Betten, 1 Sanitätszimmer mit 1 Bett, 2 Waschräume mit je 2 Duschen, 3 WCs, 1 Putzschrank.
- Dachgeschoss: 2 Zimmer mit je 2 Betten.

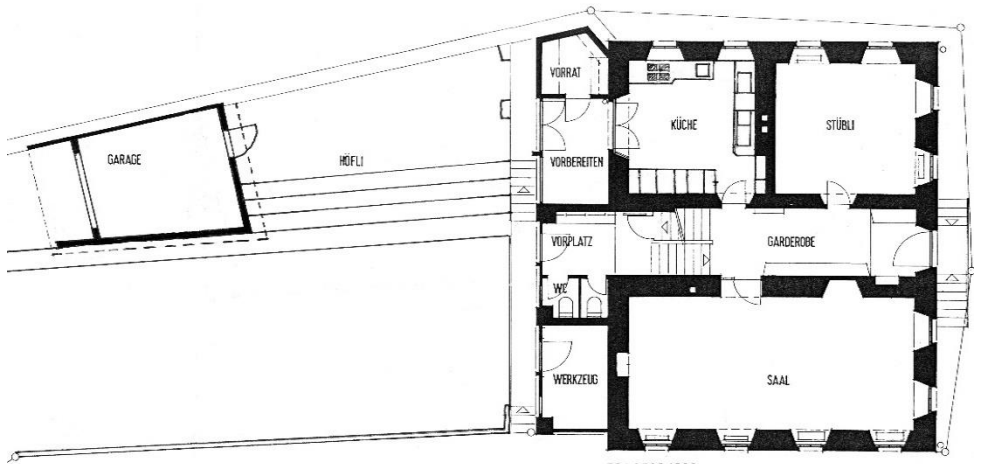
Es stehen total **64 Schlafplätze** und das Sanitätszimmer mit einem zusätzlichen Bett zur Verfügung.

Ausser im Dachgeschoss und im Sanitätszimmer stehen Kajütenbetten, in den 6er-Zimmern sind sie fest eingebaut.

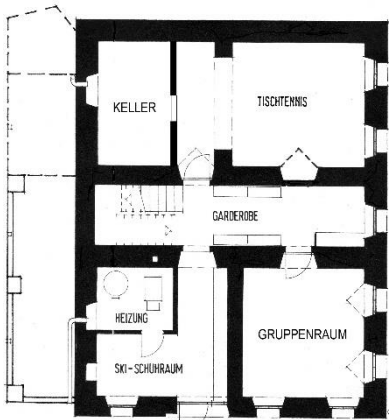
Der **Hausschlüssel** liegt beim Hausbetreuer vor Ort, **Herr Til Zwanzig**.

Mit ihm kann auch ein Termin für die Besichtigung des Hauses abgemacht werden.

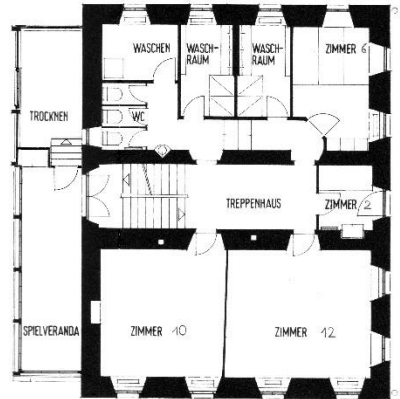
Telefon: **077 252 21 89**.



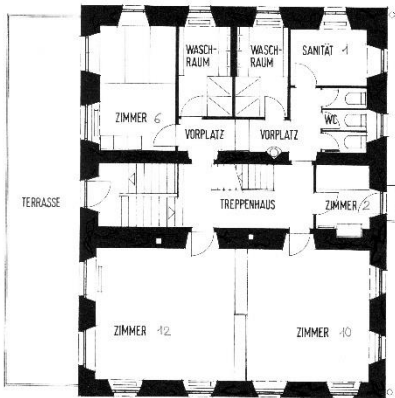
ERDGESCHOSS



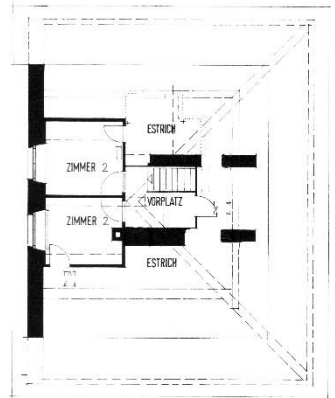
UNTERGESCHOSS



1. OBERGESCHOSS



2. OBERGESCHOSS



DACHGESCHOSS

Hausordnung:

Für die Übernachtungen sind **Schlafsack und 1 (Fix-)Leintuch** oder 2 Leintücher und **1 Kissenanzug** (mindestens 60cm x 60cm) mitzubringen.
(1 Kissen und 1 Woldecke pro Bett sind vorhanden).

Im Haus dürfen keine alkoholischen Getränke konsumiert werden.
(Grundsatz des Blauen Kreuzes)

Das Haus ist mit einer automatischen Brandmeldeanlage ausgerüstet.
Fehlalarme werden dem verursachenden Mieter in Rechnung gestellt!

Im Haus darf auch nicht geraucht werden.
Zigarettenstummel bitte sammeln und sicher entsorgen (Brandgefahr beachten!)

In den Schlafräumen sind das Essen, Trinken und Kerzen anzünden zu unterlassen.

Die Aufenthaltsräume und die oberen Stockwerke dürfen nur in Hausschuhen begangen werden.

Bitte keine festen Gegenstände in die WCs und Abläufe werfen!

Die Heizung wird von der Hausbetreuerin vor Ort bedient.

**Wir erwarten Rücksichtnahme auf die Nachbarschaft!
Speziell ist der Vermeidung von Nachtlärm ab 22Uhr
Beachtung zu schenken (Bitte Fenster schliessen!).**

Das Abbrennen von Feuerwerk und Fackeln ist inner- und ausserhalb des Dorfes verboten!

- Wir bitten Sie:**
- zu den vorhandenen Spielgeräten, zum Mobiliar und zum Haus Sorge zu tragen,
 - beschädigtes und zerbrochenes Geschirr zu notieren und Ende Aufenthalt auf die VOR-ABRECHNUNG zu übertragen.
 - allfällige Beschädigungen der Hausbetreuerin vor Ort mitzuteilen und auf der VOR-ABRECHNUNG aufzuschreiben,
 - vor jedem Verlassen des Hauses Fenster und Türen, die ins Freie führen, zu schliessen,
 - gebrauchte Bett- und Hauswäsche gemäss Absprache mit der Hausbetreuerin vor Ort zu deponieren,
 - benützte Woldecken auf der Terrasse zu schütteln und sorgfältig zusammengelegt wieder auf jedes Bett zu legen,
 - in den WCs genügend WC-Papier zurückzulassen,
 - das Haus **in gut gereinigtem Zustand** zu verlassen.